

TERRE D'ARCS EN CIEL

« Ensemble, tissons du lien »



RAPPORT D'ACTIVITÉ 2025

www.terredarcs-enciel.fr

Rapport d'activité 2025

SOMMAIRE



TISSER DES LIENS FRATERNELS ET SOLIDAIRES -----	p.3
TERRE D'ARCS EN CIEL POURSUIT SON ESSOR-----	p.4
TERRE D'ARCS EN CIEL ET SON HISTOIRE-----	p.5
TERRE D'ARCS EN CIEL ET SES VALEURS-----	p.6
LA GOUVERNANCE -----	p.7
LES MEMBRES ET QUELQUES CHIFFRES EN 2025-----	p.9
LES ACTIVITÉS 2025 -----	p.17
RAPPORT FINANCIER 2025 -----	p.41
LES OBJECTIFS POUR 2026-----	p.45
POURSUIVON NOTRE CHEMIN-----	P. 47
REMERCIEMENTS-----	p.48



SON OBJET : TISSER DES LIENS FRATERNELS ET SOLIDAIRES



- Promouvoir les valeurs humaines fondamentales de fraternité et de solidarité pour lutter contre l'exclusion, la discrimination et la solitude.
- Réunir dans un même lieu « intermédiaire » des personnes souffrant de solitude ou de difficultés relationnelles et des personnes engagées à leurs côtés.
- Offrir un espace d'accueil, de partage et de rencontres pour créer des liens, développer les capacités de chacun et redonner du sens.
- Proposer un lieu d'accueil, de vie et d'hébergement favorisant la reconstruction du lien social.
- Proposer des activités où chacun peut déployer ses potentialités, être reconnu et devenir plus autonome.
- Développer la responsabilisation selon les capacités et le rythme de chacun.

Statuts article 3

TERRE D'ARCS EN CIEL ET SON HISTOIRE



À l'origine : les Invités Au Festin (IAF)

Une expérience innovante d'alternative psychiatrique et citoyenne : « il ne s'agit pas d'un lieu de soins mais d'un lieu qui soigne la vie. »

Marie-Noëlle Besançon

Valeurs fondatrices

- **LIBERTÉ** — ouverture sur l'extérieur plutôt qu'enfermement.
- **ÉGALITÉ** — participation plutôt qu'assistanat.
- **FRATERNITÉ** — « vivre avec » plutôt que fossé entre inclus et exclus.
- **SOLIDARITÉ** — économie sociale plutôt qu'économie du tout-marché.

Repères clés

- Mai 2010** — ouverture du lieu d'accueil, 118 rue du Château.
- 10 Juin 2013** — création de Terre d'Arcs en Ciel.
- Mai 2019** — inauguration de la boutique solidaire.
- Décembre 2021** — déménagement au 6 rue Jules Simon.
- Février 2022** — F. FALRET met en place la vie partagée du 45 rue Fessart.
- Octobre 2025** — Ouverture de la galerie à la boutique

TERRE D'ARCS EN CIEL : SES VALEURS



Chaque personne est accueillie telle qu'elle est, avec ses richesses et ses fragilités, dans le respect des différences de chacun. Terre d'Arcs en Ciel est un lieu de vie que chaque membre est invité à construire selon son rythme et ses capacités.

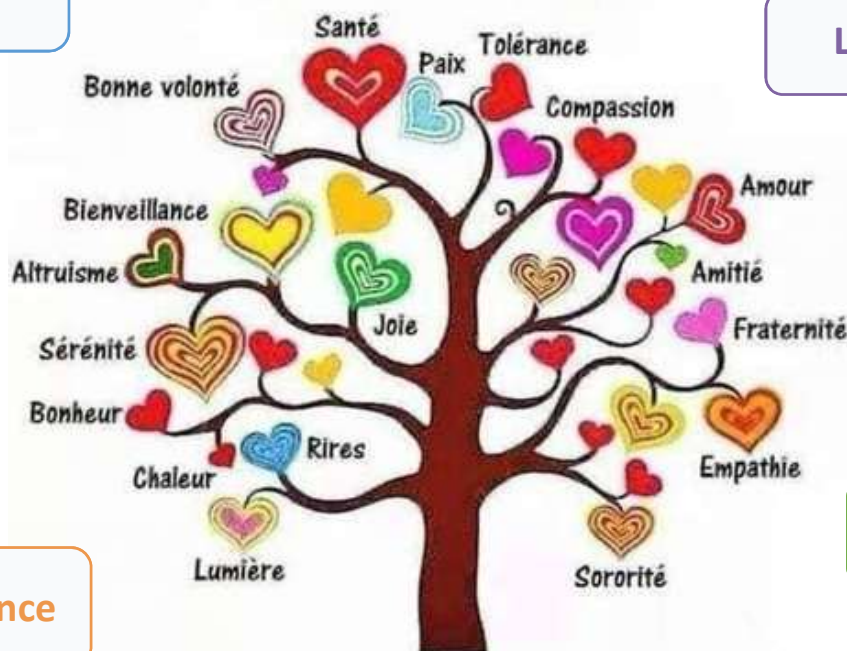
L'accueil

Le respect

La liberté

La bienveillance

Servez-vous...



La solidarité

La fraternité

La convivialité

et distribuez !

EN 2025 TERRE D'ARCS EN CIEL POURSUIT SON ESSOR



Brigitte LAMORT
Présidente

En 2025, malgré les difficultés économiques rencontrées, l'association poursuit son essor grâce à **l'engagement de chacun**. Elle vit une année riche en **relations**, en **activités partagées** dans la joie et la **fraternité**.

- Le **lieu d'accueil** de la rue Jules Simon, **cœur vivant de Terre d'Arcs en Ciel**, accueille chacun selon ses choix et son rythme dans un espace paisible et adapté et propose divers ateliers
- La **boutique solidaire** du 118 rue du Château est devenue cette année la **vitrine** de Terre d'Arcs en Ciel, un lieu d'**échanges**, d'**insertion sociale** et d'ouverture sur la **santé mentale**.

Nos objectifs et principaux chantiers en 2025

- Suivre avec attention **les comptes** et rechercher de nouveaux **financements** publics et privés pour assurer le développement et la pérennité de l'association.
- Concrétiser le **partenariat avec la Vie Partagée** du 45 rue Fessart de la **Fondation FALRET**.
- Favoriser de nouveaux partenariats avec **les structures médico-sociales et associatives** de Boulogne-Billancourt et des Hauts-de-Seine concernées par la santé mentale.
- Participer aux manifestations et propositions artistiques et culturelles de la **Ville de Boulogne**.

Les **principaux chantiers** de l'année ont été le lancement du **Projet associatif 2026-2030** le 15 mars, réunissant tous les membres actifs de Terre d'Arcs en Ciel et sa rédaction, ainsi que celle du **Règlement intérieur du lieu d'accueil et d'activités** du 6 rue Jules Simon avec la participation active de chacun lors des réunions des participants, du Bureau et du Conseil d'Administration tout au long de l'année 2025.

LA GOUVERNANCE



➤ *Présidente*
Brigitte Lamort



➤ Claire Franchisseur



➤ Isabelle Sautelet

➤ Laurianne Finas

➤ Armelle Chaput

➤ *Vice-présidente*
Marie-Valérie Finas

➤ *Secrétaires*
Erwin Mattauch et
Christiane Baboulaz



➤ Catherine Nicolet

➤ Eric Guidera



➤ *Trésorière*
Anne Valleron

Bureau renouvelé

Erwin Mattauch nommé secrétaire ;
Christiane Baboulaz nommée
secrétaire adjointe.



Le Conseil d'Administration 11 membres

les 18/03 • 13/05 • 14/10 • 09/12
+ conseil après l'AG

Points marquants

- ❖ Le Conseil d'Administration a été particulièrement attentif au **suivi du budget**, à la **recherche de financement** ainsi qu'à la sécurité.
- ❖ Le **lancement du projet associatif** avec la rencontre du 15 mars de tous les membres actifs, sa rédaction, ainsi que celle du **règlement intérieur** de la rue Jules Simon.
- ❖ Le **renouvellement du CA** avec la nomination de Erwin Mattauch et de Christiane Baboulaz comme secrétaire et secrétaire-adjointe du Bureau offre un nouveau dynamisme.

L'ASSEMBLÉE GÉNÉRALE DU 14 JUIN



En présence de nombreux participants, bénévoles, familles, partenaires et donateurs ainsi que de celle, particulièrement appréciée, de Mr Pierre Deniziot, adjoint au maire aux affaires sociales, au logement, au handicap et à la santé.



Discothèque de la bienveillance Terre d'arcs en ciel

Une « soirée disco » sur le thème de la bienveillance a été présentée par nos participants et bénévoles. Belle réussite de la complémentarité entre thème travaillé sur l'année avec la Vie Partagée du 45 Fessart, une production de deux tableaux en ateliers arts plastiques « Chacal » et « Girafe », et une mise en scène théâtrale avec un narrateur, un décor arc en ciel et une belle danse.



2025 QUELQUES CHIFFRES : LES MEMBRES DE TAEC



95

adhérents
+8 vs 2024

33

personnes accueillies
+2 vs 2024

30

bénévoles
+2 vs 2024

4

salariés
2,03 ETP

32

partenaires / donateurs
+3 vs 2024

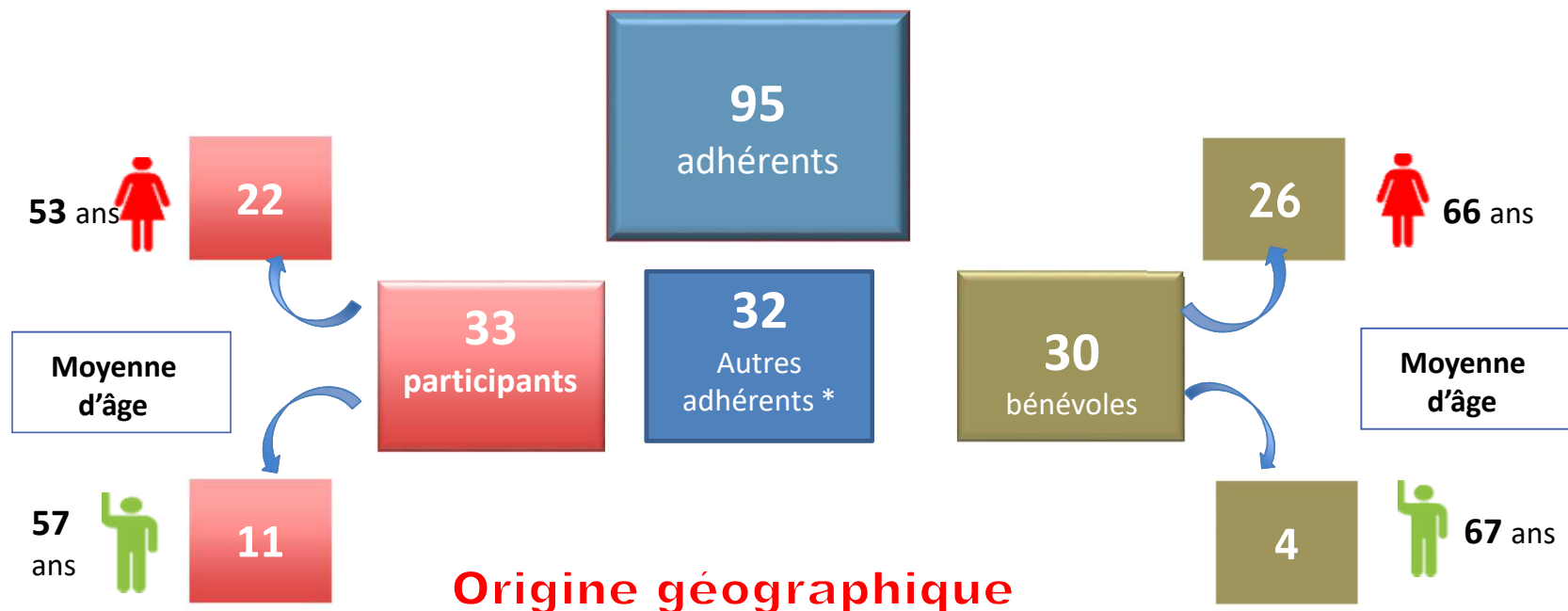
5

participants / ateliers
moyenne stable



Les indicateurs d'adhésion, d'accueil, de bénévolat et de partenariat progressent légèrement par rapport à 2024. L'association conserve une équipe salariée restreinte et stable, tout en maintenant une forte dynamique de participation et d'engagement bénévole.

2025 QUELQUES CHIFFRES : LES ADHÉRENTS



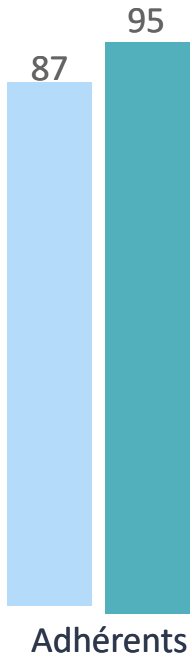
Origine géographique

	Hauts de Seine 92	dont à Boulogne	Paris 75	Autre	Total
Participants	31	(20)	1	1	33
Bénévoles	25	(19)	4	1	30
Autres adhérents	15	(9)	4	13	32
TOTAL	71	(48)	9	15	95

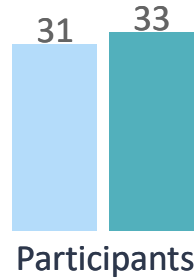
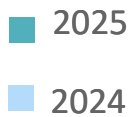
ÉVOLUTION 2024–2025 DES PRINCIPAUX INDICATEURS



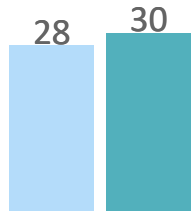
Membres, Amis et Donateurs



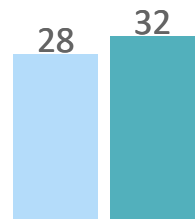
Adhérents



Participants



Bénévoles



Amis
Donateurs



- Adhérents : 95 en 2025 contre 87 en 2024.
- Participants : 33 en 2025 contre 31 en 2024.
- Bénévoles : 30 en 2025 contre 28 en 2024.
- Amis et Donateurs : 32 en 2025 contre 28 en 2024.
- Le nombre moyen de participants par groupe reste stable à 5.



LES BÉNÉFICIAIRES



Participation et engagement

- 33 personnes accueillies en 2025.
- Une participation croissante à la vie associative, aux projets, à l'animation et à la gouvernance.
- Deux participants prennent part au Conseil d'Administration.
- 6 963 heures d'activités en 2025 contre 7 154 en 2024, soit une baisse de 3 %.
- 846 achats réalisés à la Boutique Solidaire.

Changer le regard

Nous sommes tous invités à changer notre regard sur les personnes en difficulté, à oser les accueillir, les écouter, et tisser des liens avec elles.

La boutique solidaire est un espace de rencontres, de partage sur le handicap et la santé mentale, avec les habitants de Boulogne.

Valoriser les talents

Tous les membres de Terre d'Arcs en Ciel sont invités à développer et partager leurs talents. Les œuvres et objets réalisés dans les ateliers sont mis en valeur, exposés et parfois vendus.

Créer du lien

Tisser du lien, favoriser l'insertion sociale, développer la psychiatrie citoyenne.

L'accueil, les ateliers, la boutique et les événements sont autant d'occasions d'échanges, et de moments partagés.

LES SALARIÉS



Au 31/12/2025 : 4 salariés à temps partiel, soit 2,03 ETP

Un Délégué Général
CDI à temps partiel
28 h / semaine



Une Animatrice
CDI à temps partiel
26 h / semaine



**Une chargée
du développement
de la Boutique**
CDI depuis décembre
2024 15h / semaine



Agent d'entretien
CDI à temps partiel
2,3 h / semaine



Une équipe au cœur de l'organisation

- Une équipe motivée mais restreinte par manque de ressources financières.
- Organisation des activités, des événements et de l'accompagnement des participants, bénévoles, stagiaires et services civiques.
- Un rôle clé pour assurer la continuité du lieu d'accueil, des ateliers et de la boutique.

LES STAGIAIRES



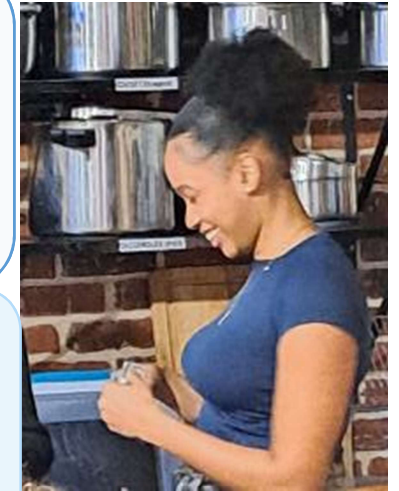
5 stagiaires accueillis en 2025 :

- 3 en psychologie,
- 1 en art-thérapie
- 1 en économie sociale et familiale.

Total : 189 heures d'animation.

Les stages se déroulent souvent sur deux années civiles, ce qui explique les variations de volume horaire. Les stagiaires en psychologie sont précieuses pour leur présence et leur écoute auprès des personnes accueillies

Et leurs participations actives aux divers ateliers.



Témoignage de Sophie

J'ai eu l'opportunité d'effectuer mon stage de psychologie au sein de l'association dans un contexte clinique riche et formateur. Ce stage m'a permis de découvrir l'accompagnement de personnes en situation de précarité psychique et sociale, tout en réfléchissant à la place du psychologue dans ce type de dispositif.

Au cours du stage, j'ai pu participer à différents temps d'accueil, d'écoute et d'accompagnement, à travers les ateliers d'art plastique, de photo-langage, de cuisine mais aussi observer le travail d'équipe et les liens entre les différents professionnels.

J'ai également beaucoup appris sur les enjeux psychiques pouvant s'exprimer à travers le corps, la souffrance sociale ou encore les difficultés relationnelles.

Au-delà des apprentissages théoriques et cliniques, j'ai surtout retenu la qualité humaine de l'accompagnement proposé par l'association. J'ai été marqué par l'attention portée aux personnes accueillies, le travail d'équipe et l'investissement des professionnels.

Cette expérience a confirmé mon intérêt pour la psychologie clinique et pour les dispositifs associatifs et institutionnels qui mettent l'accent sur l'accueil, la prévention psychique et le lien social.

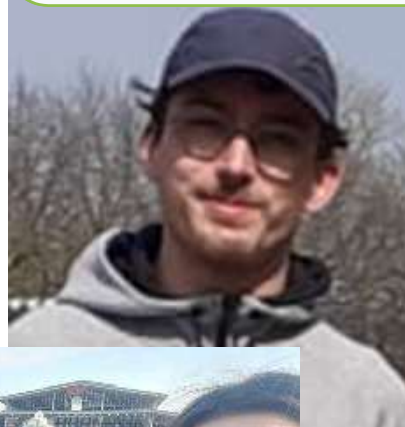
LES JEUNES EN SERVICE CIVIQUE AUTRES STAGIAIRES



Jeunes en Service civique

4 jeunes en service civique d'Unis-Cité accueillis en 2025.

Total : 175 heures d'animation en plus d'une présence et de différents services



Stagiaires de courte durée

1 stagiaire en économie sociale et familiale. La participation à l'animation varie d'une personne à l'autre.

Contributions au quotidien

Les jeunes en service civique ont contribué au lieu d'accueil de janvier à juillet, puis à partir de novembre. Unis-Cité ne fournit pas de service civique pour la mission solidaire de la boutique.

LES BÉNÉVOLES



30

bénévoles

+2 vs 2024

5 247 h

bénévolat

+22 % vs 2024

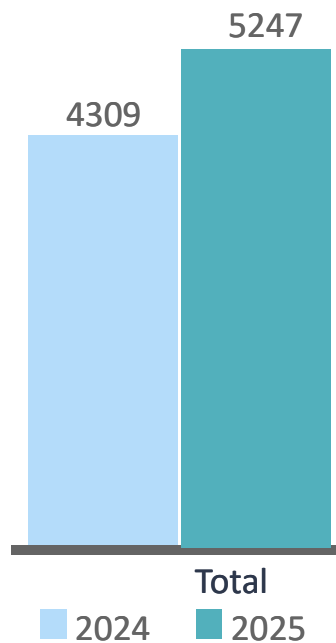
282

bénévoles Benenova

1 146 h



Heures de bénévolat



Répartition des engagements

- 10 bénévoles animateurs réguliers au lieu d'accueil.
- 10 bénévoles réguliers et 5 participants engagés à la boutique.
- 11 membres au Conseil d'Administration.
- 4 personnes engagées sur des missions logistiques, communication ou administration.
- Certains bénévoles sont engagés sur plusieurs activités.



LES ACTIVITÉS 2025



Artistiques • Culturelles • Conviviales • Bien-être • Responsabilisation

31

activités
37 en 2024

824

séquences ateliers
-5 % vs 2024

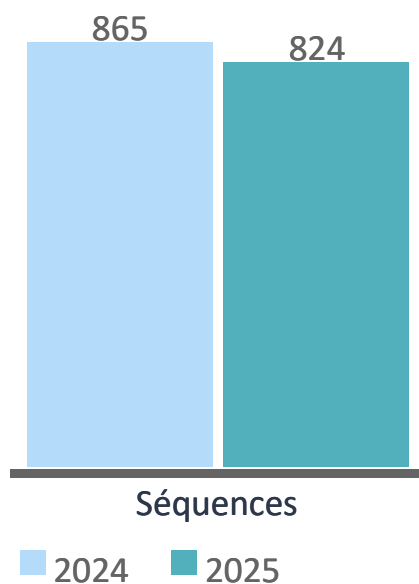
6 963 h

participation atelier
-3 % vs 2024

5

participants / groupe
stable

Comparatif des volumes d'activité



Catégorie	Heures participants 2025	heures participants 2024	Variation 2025/2024
Physiques	478	304	+57%
Artistiques	1164	1459	-20%
Culturelles	683	795	-14%
Convivialité vie de groupe	2484	2456	+1%
Boutique Solidaire	1504	1539	-2%
Loisirs	400	307	30%
Administratives	250	294	-15%
Total	6963	7154	-3%

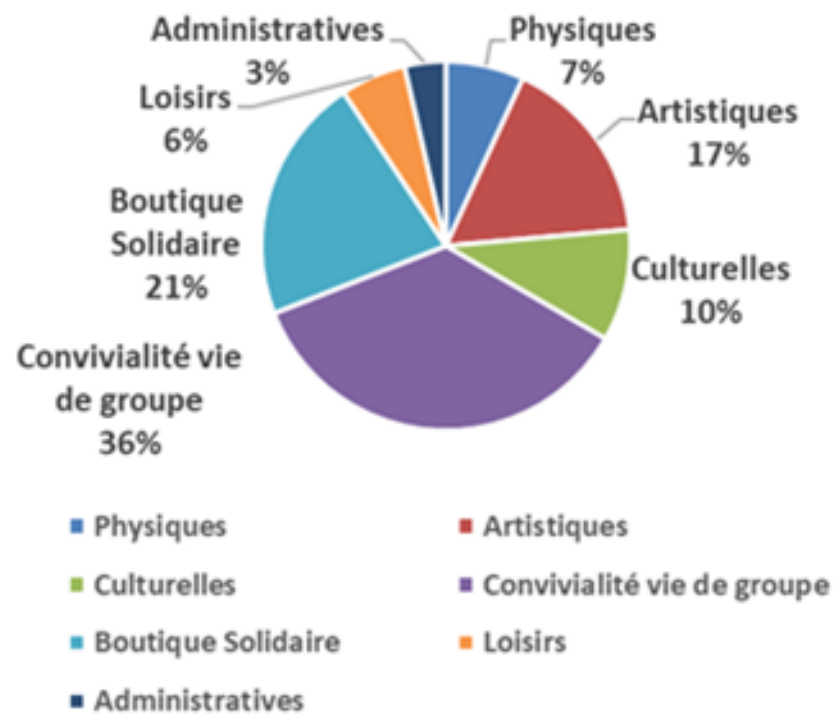
La variation dépend de la demande des participants et de la disponibilité des bénévoles.

LES ATELIERS ET ACTIVITÉS PROPOSÉES



Activités			
Physiques	Danse	Convivialité vie en groupe Boutique Solidaire	Dessert
	Qi-Gong		Préparation repas
	Sorties nature		Réunions participatives
	Yoga		Friperie espace boutique
	Sophrologie/ Bien-être		Jardinage
	Mémoire		Informatique
Artistiques	Arts plastiques	Solidaire	Santé
	Décoration vitrine		Prendre soin de la maison
	Terre		Coulisses Boutique
	Travaux Manuels		
	Composition Florale	Loisirs	Événements Loisirs
	Musique		Convivialité et repas
	Bijoux		Jeux
	Dessin		Films
Langage	Écriture	Administratif	Bar
	Sorties culturelles		
	Théâtre		Réunions bénévoles
	Jeux avec les mots		Réunions CA Bureau
	Photo langage		Courses pour ateliers
	Contes		Réunions Boutique
	Philo/CNV		Bénévolat Bureau/Admin

ATELIERS ET ACTIVITÉS PROPOSÉES



LES ACTIVITÉS ARTISTIQUES



Créer, partager, valoriser

- Peintures acryliques sur toile et collages.
- Céramiques et travail de la terre.
- Compositions florales.
- Bijoux et travaux manuels.
- Les réalisations des ateliers sont davantage exposées et valorisées à la boutique solidaire.



Par l'élan créateur qu'ils suscitent, les ateliers permettent de créer du lien. Ils sont l'occasion d'un temps partagé entre personnes accueillies, bénévoles et salariés. Ils donnent à chacun la possibilité de trouver sa place au sein de l'association, de déployer sa créativité, ses talents, son autonomie et sa responsabilité.

LES ACTIVITÉS PERMANENTES



Bien-être, convivialité et responsabilisation

Bien-être

Yoga, sophrologie, relaxation, Qi-Gong et gymnastique douce aident à prendre conscience de son corps, de sa respiration et à retrouver son énergie.

Convivialité

Cuisine, repas partagés, desserts, anniversaires et temps festifs favorisent l'entraide et de bons moments de rencontres.

Responsabilisation

Les participants prennent part aux réunions, à l'accueil, à la boutique et à la vie quotidienne du lieu.



Un lieu de vie construit ensemble

- Chaque mois, les participants se réunissent pour partager sur la vie du lieu d'accueil.
- Les sorties nature et culturelles participent à l'ouverture sur l'extérieur et au lien social.
- Les activités quotidiennes permettent à chacun d'avancer à son rythme.



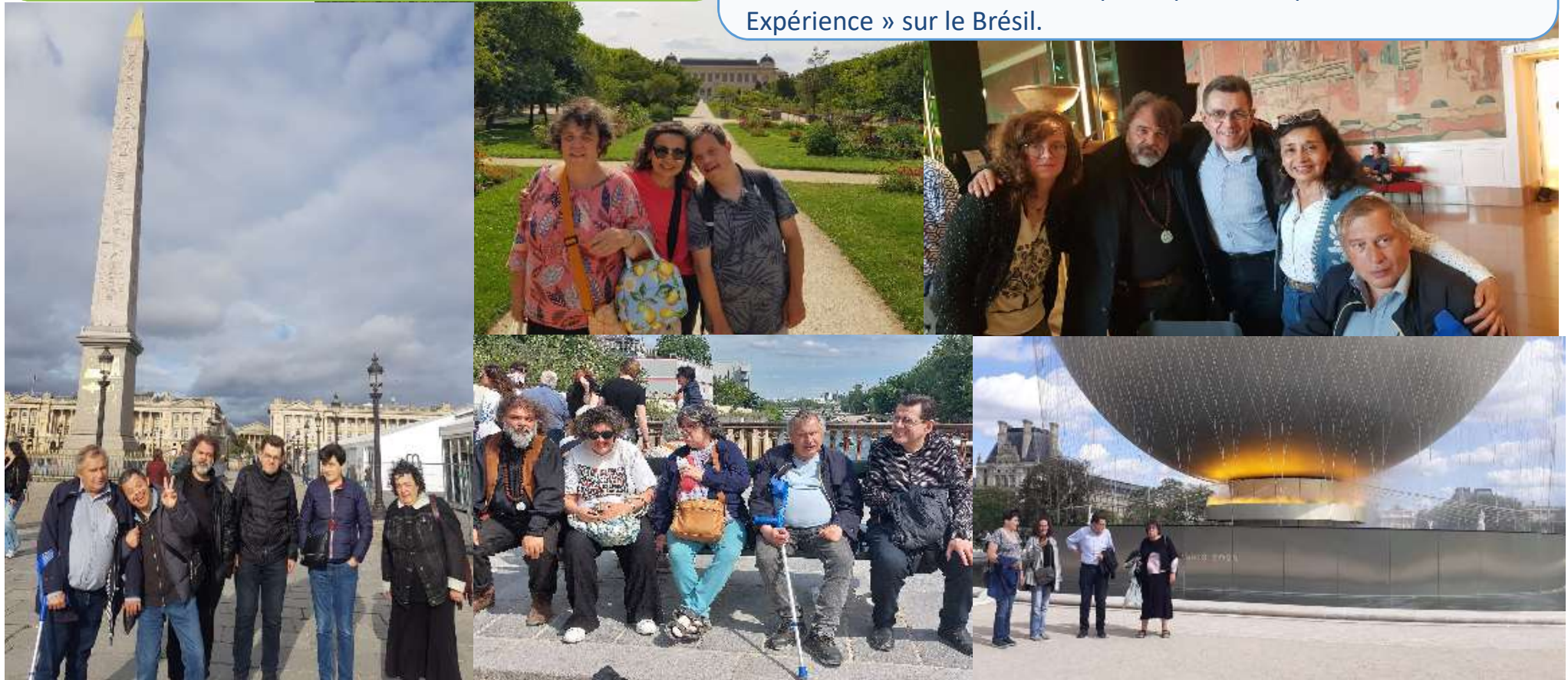
LES SORTIES CULTURELLES



Les visites de musées, les fêtes, les rencontres et événements de la ville créent des expériences culturelles partagées et d'insertion sociale

Théâtre National de Chaillot

7 spectacles toujours très appréciés ont été proposés aux participants et bénévoles, en soirée ou en week-end. Pour la 1^{ère} fois cette année nous avons participé à un après-midi « Chaillot Expérience » sur le Brésil.



LES SORTIES CULTURELLES



Notre -Dame de Paris le 20/05



La Villette



Expo Disco



Beaubourg

Un temps d'ouverture, de rencontres et de découvertes...

L'accès à la visite de musées, aux spectacles favorise l'ouverture à la culture, stimule la curiosité et permet à chacun de vivre des expériences nouvelles.

Ces temps partagés sont aussi l'occasion de créer du lien, de sortir de l'isolement, d'échanger ses impressions et de découvrir autrement le monde, les autres et soi-même.

JOURNÉE A CHÂTEL-GUYON ET GIVERNY LE 8 JUILLET



Verger et Château de La Roche-Guyon, maison et jardins de Claude Monet



LES SORTIES DANS LA NATURE, UNE OUVERTURE SUR L'EXTÉRIEUR



Les sorties sont des temps de découverte, de détente, de rencontre, de partage et de confiance en soi.
Elles ouvrent à l'extérieur, éloignent nos peurs et nous permettent d'oser sortir de nos maisons, de nous émerveiller et d'aller à la rencontre des autres et du monde.
Elles complètent les activités du lieu d'accueil et favorisent l'insertion sociale.

LES RÉALISATIONS ARTISTIQUES



Les talents sont mis en valeur

- Peintures acryliques sur toile
- Collages, travaux manuels
 - Céramiques
- Compositions florales
 - Bijoux

Une nouvelle salle d'exposition à la boutique

- Depuis novembre, les travaux réalisés dans la boutique ont permis d'exposer les œuvres des ateliers dans la première pièce du 118 rue du Château.
- Les moments festifs et expos-ventes rassemblent participants, bénévoles, clients et passants.
- Les œuvres sont également mises en valeur lors d'événements extérieurs, notamment lors des expositions et des semaines de la Santé Mentale (SISM).



ÉVÉNEMENTS ET TEMPS FORTS 2025



10 janvier 2025

Fête de la nouvelle année avec contes animés par la médiathèque de Boulogne et partage des galettes des rois.

15 mars 2025

Rencontre de tous les membres actifs de Terre d'Arcs en Ciel pour faire un bilan et envisager ensemble l'avenir de l'association.



Ces temps forts soutiennent la dynamique collective et la participation active des membres de l'association.

ÉVÉNEMENTS ET TEMPS FORTS



La **Nuit du handicap**
La rencontre est une fête !

Nuit du Handicap organisée par
l'**OCH**

(Office Chrétien des handicapés)
au Parc de Billancourt le

14 juin 2025

Sketch théâtral et stand sur la
communication bienveillante.

Cette soirée a été un temps fort
de sensibilisation, de rencontre
et de partage autour du
handicap.

À travers le théâtre, l'échange et
la communication bienveillante,
chacun a pu découvrir
autrement la richesse des
personnes, dépasser les préjugés
et favoriser une culture de
l'accueil, de l'écoute et de la
fraternité.

Des événements pour oser se rencontrer et
partager l'expérience du vivre ensemble.



ÉVÉNEMENTS ET TEMPS FORTS



14 juillet 2025

Sortie à l'Opéra Bastille pour «**La Belle au Bois Dormant**» de Rudolf Noureev, grâce à la Croix-Rouge en honneur des acteurs de la solidarité.

Un moment exceptionnel de fraternité et de découverte artistique et d'émerveillement.



LA BELLE AU BOIS DORMANT

Rudolf Noureev

À l'occasion de leurs adieux à la scène à l'issue de cette représentation de *La Belle au bois dormant*, l'Opéra national de Paris tient à remercier Lucie Fenwick, Quadrille dans le Corps de Ballet, qui interprète la Fée des Lilas et Julien Cozette, Coryphée dans le Corps de Ballet, qui interprète la Sarabande (Acte III).

Avec les Étoiles, les Premières danseuses, les Premiers danseurs et le Corps de Ballet de l'Opéra national de Paris

Orchestre de l'Opéra national de Paris
DIRECTION MUSICALE | CONDUCTOR Sora Elisabeth Lee

OPÉRA BASTILLE
Lundi 14 juillet 2025 à 14.50

La représentation solidaire du 14 juillet à destination d'associations caritatives bénéficie du généreux soutien de la Fondation ENGIE et du concours de Bloomberg.



ÉVÉNEMENTS ET TEMPS FORTS



SISM 2025

Thème : « **Pour notre santé mentale, réparons le lien social** ».
Une invitation à créer des liens et à lutter contre la stigmatisation.



Ancrage local

- 7 septembre : Forum des associations de Boulogne-Billancourt.
- 4 et 5 octobre : Portes ouvertes des Ateliers d'artistes.
- 5 au 17 octobre : Semaines d'Information sur la Santé Mentale (SISM).
- 13 octobre : atelier d'art plastique.
- 18 octobre : rencontre autour de contes animée par la médiathèque.

Expositions

Les réalisations des ateliers ont été exposées rue Jules Simon et à la boutique lors des Portes ouvertes des ateliers d'artistes.

ÉVÉNEMENTS ET TEMPS FORTS 2025



19 décembre 2025

Repas de Noël et après-midi festive avec les participants, bénévoles, salariés et amis de l'association.



24 décembre 2025

Réveillon de Noël avec la participation de familles et amis.



Ces fêtes de Noël prolongent l'esprit d'accueil, de fraternité et d'espérance qui anime Terre d'Arcs en Ciel.

LA BOUTIQUE SOLIDAIRE



Un espace de rencontres, de convivialité et de responsabilisation



Une vitrine de Terre d'Arcs en Ciel

- La boutique est un lieu d'écoute, de rencontres et de communication sur l'association et la santé mentale.
- Elle tisse des liens plus étroits avec les clients et visiteurs en recherche de vêtements à petits prix ou de cadeaux.
- Les travaux de l'été ont transformé l'ancienne cuisine en espace vêtements et consacré la première pièce aux œuvres des ateliers.
- Plus que jamais, elle est un lieu d'échanges fraternels entre bénéficiaires, salariés, bénévoles et clients.



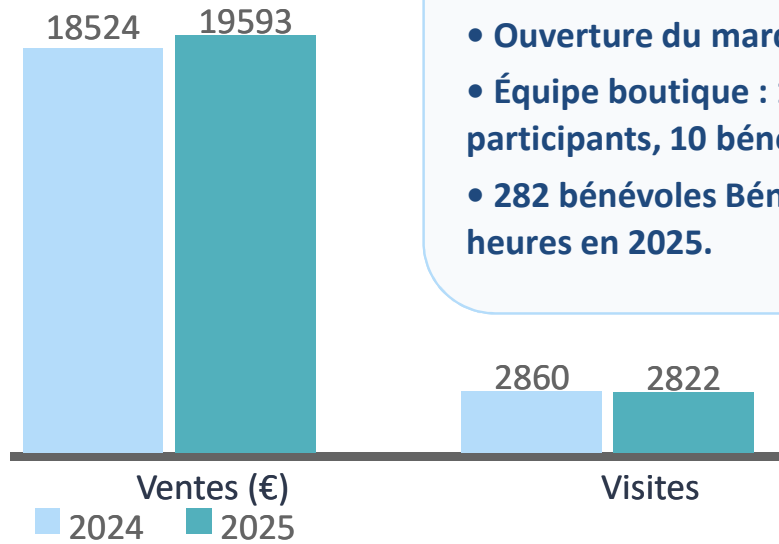
BIS Boutique et BENENOVA restent des partenaires précieux pour l'organisation, le tri, l'aménagement et le développement de la boutique solidaire.

LA BOUTIQUE SOLIDAIRE : CHIFFRES 2025



208 jours d'ouverture <i>217 en 2024</i>	2 822 visites <i>≈ 13 / jour</i>	846 achats <i>30 % visiteurs</i>	23 € panier moyen	19 593 € Ventes vêtements + produits atelier <i>+6%</i>
---	---	---	-----------------------------	---

Évolution boutique



Organisation

- Ouverture du mardi au samedi de 15h30 à 19h.
- Équipe boutique : 16 personnes, dont 5 participants, 10 bénévoles réguliers et 1 salariée.
- 282 bénévoles Béné nova accueillis, pour 1 146 heures en 2025.



Venez trouver pour vos cadeaux, confectionnés dans nos ateliers solidaires : des tableaux, des poteries, des bijoux, et beaucoup de petits présents mis en valeur dans notre nouvel espace associatif.



Une rencontre inattendue

Aujourd'hui, j'ai vécu un moment que je ne pouvais garder pour moi. Un instant suspendu, lumineux, dans lequel Pauline, vendeuse au sein de la boutique solidaire Terre d'Arcs-en-Ciel a joué un rôle inattendu et pourtant essentiel.

Après une longue journée de travail, je marchais sans vraiment regarder autour de moi, le regard fixé sur la sortie la plus proche, celle du métro rue du Château. Et puis, à 17h30 avant d'y parvenir, une vitrine a retenu mon pas.

Une boutique éclatante de couleurs, vivante, habitée par deux femmes dont les sourires semblaient illuminer l'espace plus encore que les lampes suspendues.

Je me suis arrêtée... Hésitante... Touchée sans savoir pourquoi...

Et Pauline, du fond de la boutique, a simplement levé les yeux vers moi. Voyant que je n'osais pas entrer, elle m'a encouragée d'un geste doux, presque bienveillant, à franchir la porte.

Alors je suis entrée...

Et là... Pauline m'a guidée d'un univers à l'autre, me présentant chaque bijou, chaque tableau, chaque petite décoration comme s'il s'agissait de trésors porteurs d'une histoire. Elle m'a confié que la plupart avaient été réalisés par des personnes en situation de handicap, des œuvres pleines de courage, de patience et d'âme.

Puis, au détour d'une phrase, sans détour ni dramatisation, elle m'a avoué qu'elle-même vivait avec la maladie psychique.

Un aveu d'une pudeur immense. Un courage silencieux.

Un geste qui m'a profondément touchée.

À cet instant, j'ai compris quelque chose d'immense : Tant qu'il y a de la vie, il y a de l'espoir.

Ce soir, je peux le dire avec certitude : Pauline a été mon arc-en-ciel. 🌈

Une preuve vivante que la lumière se trouve parfois dans les rencontres les plus inattendues.

Alexandra

LA BOUTIQUE SOLIDAIRE



**VÉRONIQUE,
merci pour ta vie !**



LA MORT N'EST PAS
NÉGATIVE,
C'EST UNE RENAISSANCE.
L'ÂME DE NOTRE AMIE
VERONIQUE
S'EST ENVOLÉE, DE MANIÈRE
POSITIVE.
TON SOURIRE RESTERA
ANCRÉ
DANS NOS ESPRITS ET NOS
CŒURS



JEAN DIDIER

LES PARTENARIATS : VILLE DE BOULOGNE-BILLANCOURT



- Le Soutien fidèle de la Mairie de Boulogne, notamment par une subvention de fonctionnement de 2 300 €.
- La participation au Conseil Local de Santé Mentale (CLSM), au Conseil Local du Handicap (CLH) et aux commissions d'accessibilité.
- La collaboration active avec le service culturel et la médiathèque.
- La participation aux événements de la ville : forum des associations, portes ouvertes des ateliers d'artistes, SISM, forum des aidants, marché de Noël.
- L'engagement de la ville dans l'accompagnement, l'insertion et la mixité sociale des personnes en situation d'exclusion, de handicap ou de fragilité psychique ou sociale.



LES ACTIONS DE PARTENARIAT SE POURSUIVENT



CMP / CATTTP

Le CMP, le CATTTP, l'hôpital de jour de Boulogne-Billancourt, orientent ou invitent certains patients à découvrir les activités.

SAVS / SAMSAH

Maintien du lien avec les structures qui accompagnent les participants.

Associations et foyers

Quelques associations orientent certaines personnes intéressées ; des liens se développent avec les foyers et structures d'hébergement.

Santé mentale et vie associative

- UNAFAM : maintien des liens avec les bénévoles des 78 et 92.
- OCH : rencontres, temps d'échanges et Nuit du Handicap.
- CEAPSY : information, conseil et appui dans les projets.
- GEM La Luciole : contacts réguliers et activités partagées.
- Les Invités Au Festin : proximité historique avec l'association.

Bénévolat, économie solidaire et culture

- Benenova : 282 bénévoles distincts accueillis pour le tri et l'organisation du stockage des vêtements.
- BIS Boutique : conseils sur l'organisation et le développement de la boutique.
- Théâtre National de Chaillot : 7 spectacles proposés en 2025 à prix réduit.
- Croix-Rouge : sortie à l'Opéra Bastille.

Ces liens permettent d'assurer une continuité d'accompagnement et de faciliter l'accès à un lieu d'accueil non médicalisé, complémentaire des parcours médico-sociaux.

PARTENARIAT CARITAS, CARITAS HABITAT ET FONDATION FALRET



- Le partenariat se poursuit entre la Fondation Caritas France, Caritas Habitat et la Fondation FALRET.
- Un avenant à la convention de partenariat a été réalisé afin de préciser les responsabilités de chacun.
- L'accord du département pour l'Aide à la Vie Partagée (AVP) concerne 15 personnes âgées ou en situation de handicap au 45 rue Fessart.
- La directrice pour la Fondation FALRET du développement dans les Hauts-de-Seine et deux animatrices prennent en charge l'animation de l'AVP.
- L'objectif est de renforcer l'insertion sociale des personnes accueillies à l'AVP et à Terre d'Arcs en Ciel.



LA FORMATION ET LES TEMPS DE RÉFLEXION



Formations

- Formation aux Premiers Secours en Santé Mentale (PSSM) suivie cette année par la présidente.
- Partage d'informations aux bénévoles sur les formations concernant les troubles psychiques, notamment celles de l'UNAFAM.
- En partenariat avec la Fondation FALRET, formations avec la Vie Partagée du 45 rue Fessart sur la communication bienveillante.



Réflexion collective

- **15 mars : rencontre des membres actifs pour partager les joies et difficultés vécues et orienter l'avenir. Animation par Patrice Leclerc, coach et accompagnateur de dirigeants de structures sociales ou médico-sociales.**
- **27–29 août : temps de réflexion, d'échanges et de préparation de la rentrée 2025–2026 avec les salariés.**
- **Réunions régulières en bureau et en CA pour l'élaboration du projet associatif 2026–2030.**



LA COMMUNICATION



Objectif

Accueillir de nouveaux participants, bénévoles, donateurs, adhérents et partenaires.

Outils

Mise à jour des fichiers : adhérents, donateurs, bénévoles et usagers.

Valorisation

Communiquer sur les activités, expositions, boutique et projets.

Orientations

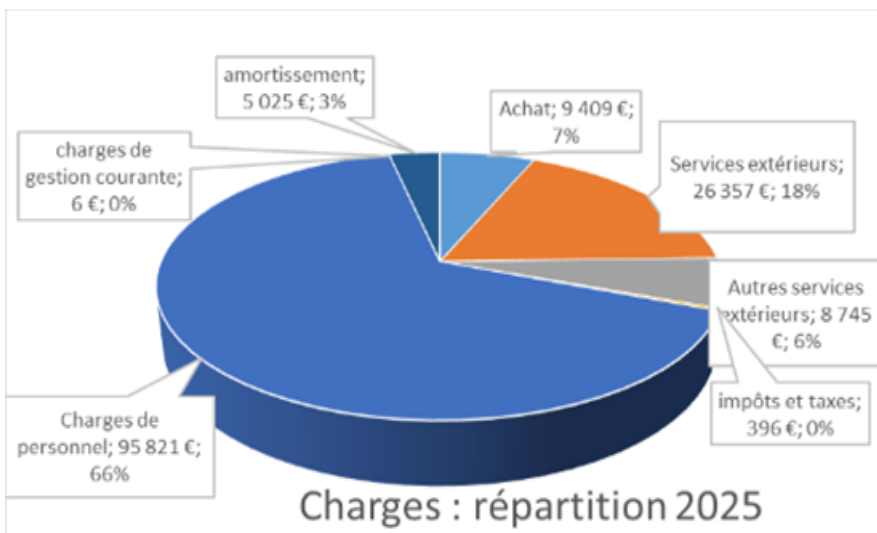
- • Mettre en avant les témoignages des participants et des bénévoles.
- • Renforcer la présence sur les réseaux locaux et les médias solidaires.
- • Développer des supports pour mieux présenter l'association et favoriser l'engagement.



RAPPORT FINANCIER 2025 : COMPTE DE RÉSULTAT



TOTAL DES CHARGES 2025 : **145 759€**



Les charges totales de personnel (rémunérations, primes de transport, charges sociales et patronales, prévoyance, médecine du travail) de **95 821 €** sont stables mais passent de 64% à 66% des charges totales de Terre d'Arcs en Ciel et toujours la part la plus importante des frais de fonctionnement.

Les autres charges significatives concernent :

Ensemble des services extérieurs : en augmentation de 2 359€ à 35 102€ pour 32 742€ en 2024: augmentation du montant loyer et charges suite à une régularisation de charges en fin d'année ; prime d'assurance revient à son niveau de croisière après intégration des charges d'assurance du conseil d'administration. Les dépenses tracts et imprimés nécessaires à notre développement sont en augmentation modérée.

Achats : **9 403 €** (contre 13 614 € en 2024 et 10 941 € en 2023) en baisse d'environ 3 800€

Forte diminution des dépenses d'électricité, liée aux travaux réalisés sur la partie chauffage(nous avons eu froid en hiver), climatisation dans la copropriété et maîtrise des dépenses de petit équipement et entretien.

Réduction des dépenses d'alimentation par la maîtrise des menus proposés
Dépenses en fourniture d'atelier liées aux activités artistiques et leur réalisation en forte baisse suite aux achats effectués fin d'année 2024.

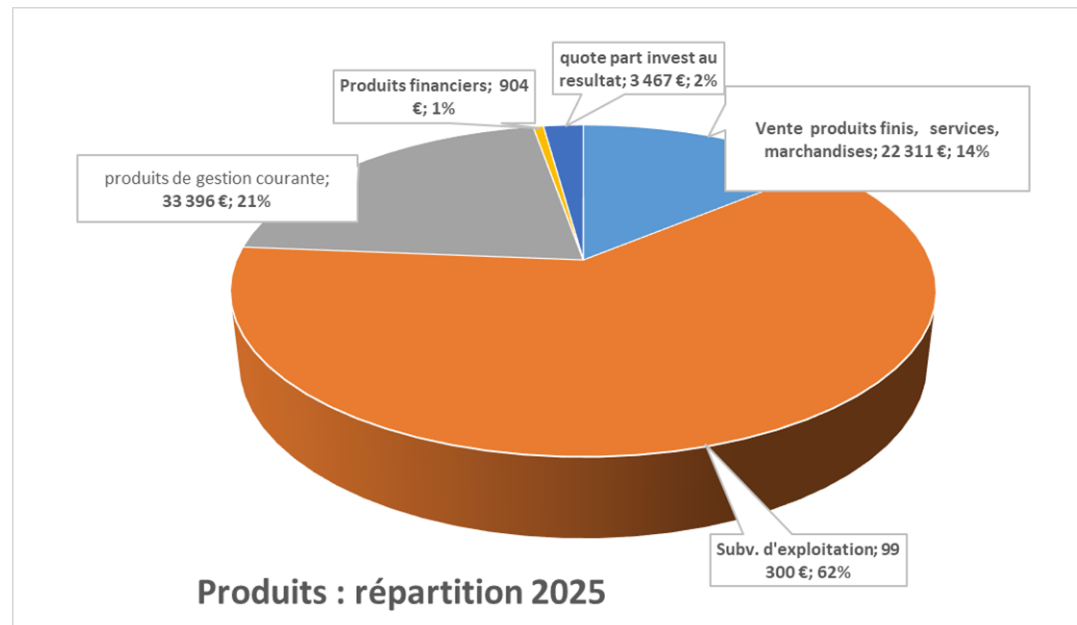
Après dotation aux amortissements des immobilisations corporelles (agencements, cuisine, matériel de bureau et informatique, mobilier, ...) à hauteur de **5 025 €**, **le total des charges en 2025 s'est élevé à 145 759 €** contre **148 380 €** lors de l'exercice 2024. **Les charges de fonctionnement ont diminué de 1,8%.**

RAPPORT FINANCIER 2025 : COMPTE DE RÉSULTAT



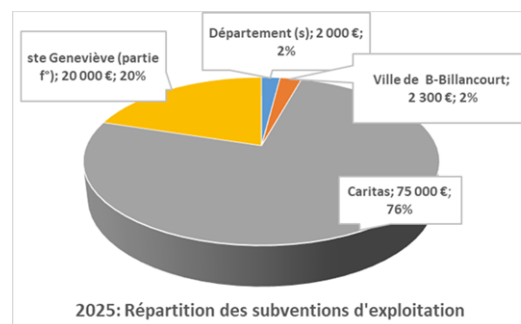
Total produits 2025 : 159 378 €

- **Les ventes** réalisées en 2025 dans le cadre des activités de TAEC (ateliers, friperie, préparation repas, boissons, ...) ont atteint **22 311€** contre **21 789€** en 2024, soit quasi-stagnation malgré une progression des ventes boutique et ateliers qui passent de 18 524 € à 19 593€, **progression de près de 6%**. **Merci à Alice, Marie-Valérie et à toute l'équipe boutique pour ce résultat.**
- **Les cotisations** versées par les adhérents (hors dons) se sont élevées à **1 710 €**, les contributions pour la participation aux ateliers et aux activités extérieures ont représenté **1 841 €** pour **716 € en 2023, bravo.**
- **Les dons collectés** ont atteint **29 645 € en 2025** pour **14 664 €** en 2024 et sont en forte progression.



Les subventions proviennent :

- Des fondations privées **CARITAS France**, et la **FONDATION STE GENEVIEVE** pour un montant total de **95 000€**, soit **96% des subventions d'exploitation**
- de la ville de **Boulogne-Billancourt**, pour un montant de **2 300 €**
- du département pour **2 000€**



RAPPORT FINANCIER 2025



Résultat : +13 619 €

Le versement tardif en décembre 2024 de la subvention de Ste GENEVIEVE nous a contraints à inscrire 5 000€ au titre de l'année 2024 et à reporter en 2025 le solde à hauteur de 20 000€, ce qui nous a permis :

- De clôturer l'année 2024 avec un résultat positif et non pas en déficit.
- De commencer l'année 2025 avec la trésorerie saine indispensable dans le contexte difficile rencontré par l'ensemble des associations.

Côté vente de produits finis un réalisé de +523 € ventes boutique et participation repas qui se décompose en + 1070 € pour les ventes boutiques et – 547€ pour les recettes alimentation en corrélation avec la baisse des dépenses correspondantes.

Une dynamique positive a été notée en fin d'année suite à la reconfiguration de la boutique solidaire, mettant en valeur les œuvres réalisées dans nos ateliers.

Grâce au renforcement des appels à dons, ceux-ci sont en forte augmentation, avec de nouveaux donateurs. De plus le suivi de nos bénéficiaires continue à porter ses fruits, l'augmentation des tarifs de l'adhésion annuelle et de la participation aux activités devraient renforcer cet effet.

Cela nous a conduits à un résultat de 13 619 € , ce nous permet de poursuivre nous route, nous comptons sur tous nos soutiens .

RAPPORT FINANCIER 2025



Compte de bilan

Situation de la trésorerie au 31/12/2025 : 53 505 € ce qui représente environ 4 mois de trésorerie en terme de charges, une situation quasi stable par rapport à l'année précédente.

Nous confirmons disposer d'une trésorerie saine, due en partie à des investissements non encore engagés et à des dons exceptionnels reçus en fin d'année ce qui a permis de dégager un résultat de 13 619 €.

CONCLUSION POUR 2025

Une dynamique positive a été notée en fin d'année suite à la reconfiguration de la boutique solidaire, mettant en valeur les œuvres réalisées dans nos ateliers.

Grâce au renforcement des appels à dons, ceux-ci sont en forte augmentation, avec de nouveaux donateurs.

Par ailleurs le partenariat avec FONDATION FALRET se met en place et nous accueillons de nouveaux bénéficiaires de nos activités .

Notre équilibre reste très fragile, basé sur des subventions de fonctionnement sujettes à aléas.

Enfin un travail doit être engagé pour la construction du projet associatif 2026-2030 pour que notre association ait un avenir .

LES OBJECTIFS POUR 2026



Développer les ressources propres et sécuriser le modèle économique

- Mettre en place le Projet Associatif 2026-2030.
- Développer les ressources propres.
- Confirmer les partenariats financiers : Fondation Caritas, Fondation Sainte-Geneviève, OCH...
- Consolider les recettes de la boutique solidaire pour qu'elle devienne progressivement autonome financièrement.
- Inviter régulièrement à des moments festifs, à des temps d'expo-vente...
- Susciter des adhésions solidaires et poursuivre les campagnes de dons récurrents.
- Mobiliser les subventions publiques et privées : collectivités, CAF, Agence pour l'autonomie, fondations.

LES OBJECTIFS POUR 2026



Développement et valorisation de notre action



Développement

- Confirmer et rechercher de nouveaux partenaires financiers.
- Finaliser et mettre en œuvre le projet associatif et les règlements intérieurs.
- Construire un partenariat renforcé entre Terre d'Arcs en Ciel et la Fondation FALRET et préparer l'ouverture du nouvel Habitat sur Boulogne.
- Conforter l'organisation de la boutique et consolider ses recettes

Valorisation

- Développer les ateliers animés par des professionnels.
- Valoriser les activités, les expositions, la boutique et les projets ainsi que les témoignages des participants et des bénévoles.
- Bénéficier de la compétence de professionnels et assurer la pérennité de l'association
- Renforcer la communication par notre présence dans les réseaux locaux et médias solidaires.

TOUS ENSEMBLE, POURSUIVONS NOTRE ROUTE EN 2026



MARCHONS DANS LA CONFIANCE ET L'ESPÉRANCE !

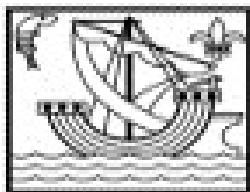
Pour Terre d'Arcs en Ciel, l'année 2025 a été riche en relations,
en activités partagées,
en engagements et en partenariats.
Merci à chacune et chacun de la faire vivre encore en 2026 !

Un immense **merci** à vous tous, participants, bénévoles, salariés, partenaires, familles, donateurs, amis... pour votre soutien, votre engagement, quels que soient votre participation, vos compétences, vos talents, vos fragilités aussi... **Ensemble**, grâce à chacun, chacune de vous, d'année en année, Terre d'Arcs en Ciel poursuit son chemin malgré tous les obstacles rencontrés au jour le jour.

Les personnes accueillies, les « participants », sont le **cœur de Terre d'Arcs en Ciel** et les premiers membres actifs de notre association. Ils sont les premiers en chemin et nous entraînent à vivre dans la paix, la joie, la douceur, la confiance. Ils nous encouragent à être forts pour dépasser nos peurs, nos angoisses et à oser franchir les murs qui se dressent devant nous chaque jour. L'année 2026 nous emmène vers d'autres horizons en poursuivant pas à pas et main dans la main le chemin d'espérance tracé par notre projet associatif.

ENSEMBLE, C'EST TOUT !





BOULOGNE
BILLANCOURT



MERCI !

... à tous les participants, bénévoles, salariés, partenaires et amis de
Terre d'Arcs en Ciel !



- Merci à nos partenaires :**
- Fondation Caritas France
 - Fondation Sainte-Geneviève • Ville de Boulogne
 - Conseil départemental des Hauts-de-Seine • Fondation FALRET



Terre d'Arcs en Ciel – 6 rue Jules Simon – 92100 BOULOGNE
01.46.84.01.37 – 06.08.31.11.17
www.terredarcs-enciel.fr accueil@terredarcs-enciel.fr